



Instruction Manual

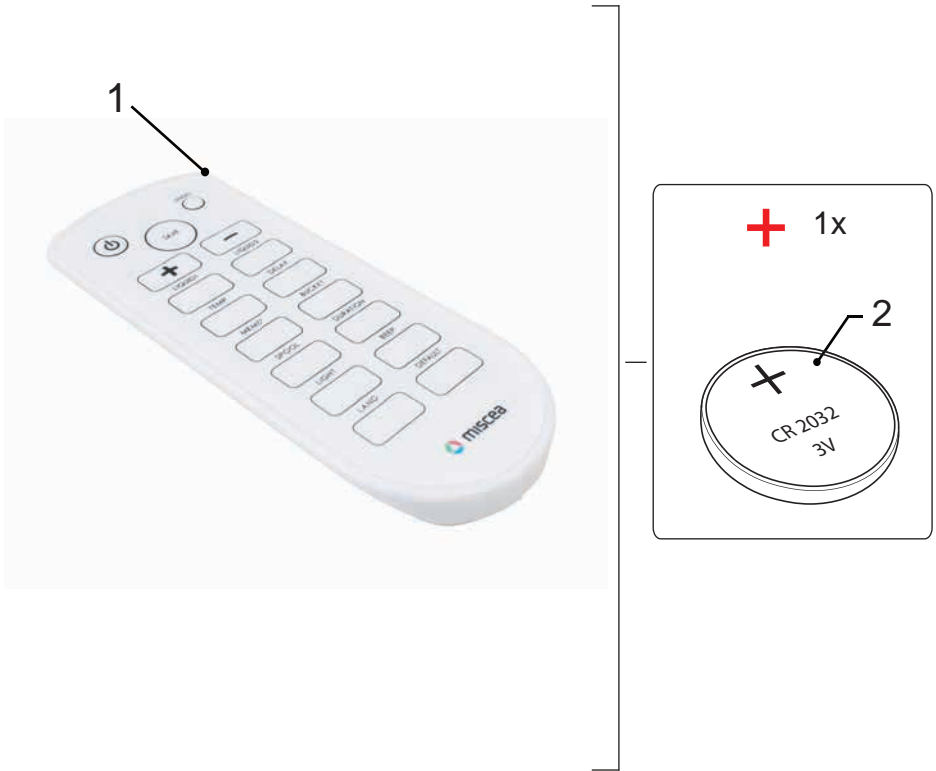


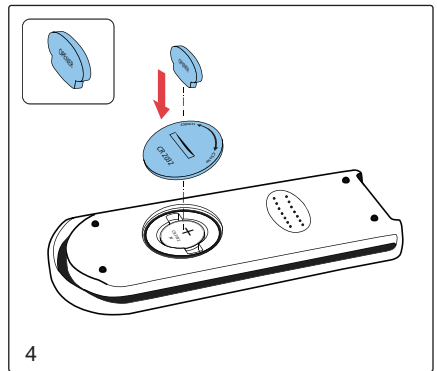
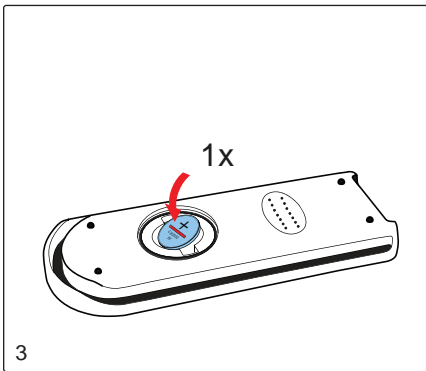
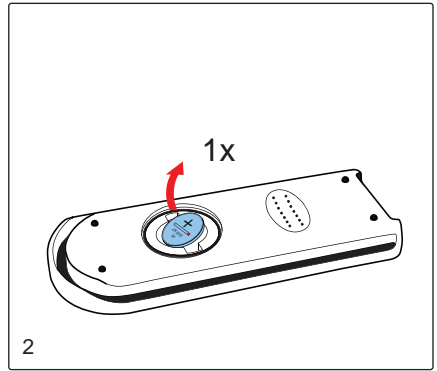
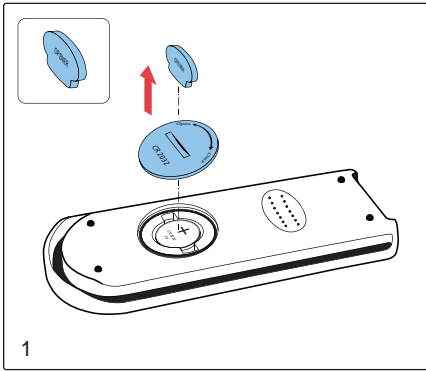
EN ... 04-12

DE ... 13-24

NL ... 25-37

miscea Remote Control







© 2013 miscea GmbH

No part of this publication may be reproduced, transmitted, transcribed, stored in any retrieval system or translated into any human or computer language by any means or in any form, without the prior written permission of miscea. Contravention of the owner's copyright may also reduce the ability of miscea to provide effective support for its equipment.

All technical information, data and instructions contained in this manual for operations that can and are to be performed, are up to date at the time of editing.

This manual contains our current knowledge and experience to the best of our understanding.

We reserve the right to make technical modifications arising from further development of the miscea product presented in these operating instructions. For this reason, no claims may be derived from technical data, descriptions and illustrations.

miscea reserves the right to make changes without notice to both this manual and to its products described within this manual. Nothing in this manual represents any contractual or other commitment on the part of miscea and should not be taken as such. All possible care has been taken in the preparation of this publication. Contact miscea for suggestions of improvement. This manual is originally written in English. A copy is available on request.

Table of contents

1. General	6
1.1 About this manual	6
2. Description.	6
2.1 Components	6
3. Use.	6
3.1 Use of remote control	6
3.2 Put system in standby mode	6
3.3 Undo button	6
3.4 Change dosage soap / liquid 1	7
3.5 Change dosage disinfectant / liquid 2	7
3.6 Change initial water temperature	7
3.7 Change water shut off delay time	8
3.8 Change water temperature memory time	8
3.9 Change duration of bucket mode	8
3.10 Change duration between automatic spool cycle	9
3.11 Change duration of automatic spool cycle	9
3.12 Change system light settings	9
3.13 Change the sound level of the beep tone	10
3.14 Change language display	10
3.15 Restore factory settings	10
3.16 Replacing the battery	10
4. Technical data	11
4.0 Information of default settings	11
5. Warranty and information	12
5.1 Warranty	12
5.2 Warranty conditions	12
5.3 Contact information	12
5.4 Updates of the manual	12

1. General

1.1 About this manual

This manual includes technical specifications, instructions and explanations that help to use this product safely. Read and understand these instructions before you operate the product.

The illustrations, drawings and graphics in this manual may be different from the actual components. Contact your local supplier for questions that are not answered in this manual.

Keep this manual for future reference.

2. Description

With the remote control, you can change the default settings on miscea hand hygiene systems. The settings that can be changed include, but are not limited to: language, water temperature, liquid dosage, automatic spool cycle, light pulse, beep tone, bucket mode, water shut off delay time and restoring to factory default settings.

For further information, please visit our website for the miscea representative in your country.

2.1 Components

- Refer to fig. A for the identification of the components.
 1. Remote control
 2. Battery

3. Use

3.1 Use of the remote control

Please refer to the instruction manual of your miscea system for further instructions on how to use the remote control specific to your model.

3.2 Put system in standby mode

The «STANDBY» button turns the miscea faucet on and off. Please note: In standby mode, the automatic spool cycle function is still operational.

3.3 Undo button

To undo the last action, press «UNDO» or wait 10 seconds.

3. Use - Cont.

3.4 Change dosage soap / liquid 1

Change the amount of soap/liquid 1 dispensed.

Press the «LIQUID 1» button. The green light of the «Soap/Liquid 1» segment will light up. With the «+» and «-» buttons the amount of liquid 1 can be changed. To save settings, press the «SAVE» button. All colored LED lights illuminate to indicate new setting has been saved. If «SAVE» button is not pressed within 10 seconds of last selection, previously saved setting will be stored.

There are 9 settings available. Each setting is indicated with a different beep tone. For miscea models with a display screen, this will also be indicated visually on screen. Please refer to page 11 for technical data.

3.5 Change dosage disinfectant / liquid 2

Change the amount of disinfectant/liquid 2 dispensed.

Press the «LIQUID 2» button. The orange light of the «Disinfectant/Liquid 2» segment will light up. With the «+» and «-» buttons the amount of liquid 2 can be changed. To save settings, press the «SAVE» button. All colored LED lights illuminate to indicate new setting has been saved. If «SAVE» button is not pressed within 10 seconds of last selection, previously saved setting will be stored.

There are 9 settings available. Each setting is indicated with a different beep tone. For miscea models with a display screen, this will also be indicated visually on screen. Please refer to page 11 for technical data.

3.6 Change initial water temperature

Compatible systems allow water temperature to be set at the preferred level in the initial water temperature setting.

Press «TEMP» button. The «+» and «-» sectors on the faucet will light up red and blue respectively. With the «+» and «-» buttons on the remote control, the initial starting water temperature can be changed. To save settings, press the «SAVE» button. All colored LED lights illuminate to indicate new setting has been saved. If «SAVE» button is not pressed within 10 seconds of last selection, previously saved setting will be stored.

There are 9 settings available. Each setting is indicated with a different beep tone. For miscea models with a display screen, this will also be indicated visually on screen. Please refer to page 11 for technical data.

3. Use - Cont.

3.7 Change water shut off delay time

Water shut off delay time refers to the duration of water flow from the point of time hands are outside the range of the water sector. For example, water continues to flow for (X) seconds after hands are removed from water sector.

Press the «DELAY» button. The water sector will light up. With the «+» and «-» buttons, the water shut off delay time can be changed. To save settings, press the «SAVE» button. All colored LED lights illuminate to indicate new setting has been saved. If «SAVE» button is not pressed within 10 seconds of last selection, previously saved setting will be stored.

There are 9 time settings available. Each time setting is indicated with a different beep tone. For miscea models with a display screen, this will also be indicated visually on screen. Please refer to page 11 for technical data.

3.8 Change water temperature memory time

Water temperature memory time refers to the duration for which the most recently used water temperature is temporarily stored in memory. For example, when the water temperature is altered and the water sector is activated in quick intervals, the last used temperature will be temporarily stored in the faucet memory for an (X) amount of time.

Press the «MEMO» button. The water sector will light up. The «+» and «-» sectors on the faucet will light up red and blue respectively. With the «+» and «-» buttons on the remote control, the water temperature memory time can be changed. To save settings, press the «SAVE» button. All colored LED lights illuminate to indicate new setting has been saved. If «SAVE» button is not pressed within 10 seconds of last selection, previously saved setting will be stored.

There are 9 settings available. Each setting is indicated with a different beep tone. For miscea models with a display screen, this will also be indicated visually on screen. Please refer to page 11 for technical data.

3.9 Change duration of bucket mode

Duration of bucket mode refers to the length of time the system remains in the bucket mode after activation. This function is not available on all miscea models.

Press the «BUCKET» button. The water sector will light up. With the «+» and «-» buttons, the duration of time the system remains in bucket mode can be changed. To save settings, press the «SAVE» button. All colored LED lights illuminate to indicate new setting has been saved. If the «SAVE» button is not pressed within 10 seconds of last selection, previously saved setting will be stored.

There are 9 settings available. Each setting is indicated with a different beep tone. For miscea models with a display screen, this will also be indicated visually on screen. Please refer to page 11 for technical data.

3.10 Change the duration between automatic spool cycles

The spool function is used to prevent the formation of legionella and other waterborne pathogenic microorganisms in the water system. The system will automatically spool itself with water after a certain amount of time the system has not dispensed water while connected to a power supply.

Press «SPOOL» button. The water sector will light up. With the «+» and «-» buttons on the remote control, the duration of time between spool cycles can be changed. To save settings, press the «SAVE» button. All colored LED lights illuminate to indicate new setting has been saved. If «SAVE» button is not pressed within 10 seconds of last selection, previously saved setting will be stored.

There are 9 settings available. Each setting is indicated with a different beep tone. For models with a display screen, this will also be indicated visually on screen. Please refer to page 11 for technical data.

3.11 Change duration of automatic spool cycle

During the spool cycle, water will automatically dispense for a certain amount of time referred to as the DURATION on the remote control.

Press the «DURATION» button. The water sector will light up. With the «+» and «-» buttons, the duration of continuous water flow in spool mode can be changed. To save settings, press the «SAVE» button. All colored LED lights illuminate to indicate new setting has been saved. If «SAVE» button is not pressed within 10 seconds of last selection, previously saved setting will be stored.

There are 9 settings available. Each setting is indicated with a different beep tone. For miscera models with a display screen, this will also be indicated visually on screen. Please refer to page 11 for technical.

3.12 Change the system light settings

The lights in the head of the miscera faucet can be put into the following 3 modes: on, pulse and off.

Press the «LIGHT» button. Use the «+» and «-» buttons to switch between different light modes. To save settings, press the «SAVE» button. All colored LED lights illuminate to indicate new setting has been saved. If «SAVE» button is not pressed within 10 seconds of last selection, previously saved setting will be stored.

Please refer to page 11 for technical data.

3. Use - Cont.

3.13 Change the sound level of the beep tone

The sound level of the beep tone can be changed.

Press the «BEEP» button. Use the «+» and «-» buttons to switch between the 9 different sound level settings. To save settings, press the «SAVE» button. All colored LED lights illuminate to indicate new setting has been saved. If «SAVE» button is not pressed within 10 seconds of last selection, previously saved setting will be stored.

There are 9 settings available. Each setting is indicated with a different beep tone. For miscea models with a display screen, this will also be indicated visually on screen. Please refer to page 11 for technical data.

3.14 Change the language display

The language display option is currently only available on models with a digital display screen.

To change language display, press the «LANG» button. Use the «+» and «-» buttons to switch between the 9 different language options. To save settings, press the «SAVE» button. All colored LED lights illuminate to indicate new setting has been saved. If the «SAVE» button is not pressed within 10 seconds of last selection, previously saved setting will be stored.

Please refer to page 11 for technical data.

3.15 Restore factory settings

The «DEFAULT» button can be used to restore the miscea system to factory settings. To restore factory settings, press «DEFAULT». All colored LED lights will start blinking. Press «SAVE» to finalize factory restore.

If the «SAVE» button is not pressed within 10 seconds of last selection, previously saved setting will be stored.

Please refer to page 11 for technical data.

3.16 Replacing the battery

To replace the battery when it is out of power, see Fig. B01-B04.

4. Technical data

Information of default settings

Please note: Default settings are highlighted in green below.

Position	1 Minimum	2	3	4	5	6	7	8	9 Maximum
Bar position									
Soap / Liquid 1 ca. dosage in ml	0.3	0.5	0.7	1.0	1.5	2.0	3.0	4.0	5.0
Disinfect / Liquid 2 ca. dosage in ml	0.5	1.0	1.5	2.0	3.0	4.0	6.0	8.0	12.0
Initial water temperature	1 Minimum	2	3	4	5	6	7	8	9 Maximum
Water shut off delay in seconds	0.5	1.0	1.5	2.0	3.0	5.0	10	30	60
Water temperature memory in seconds	0	5	10	15	30	45	60	90	120
Duration of bucket mode in minutes	0.5	1	1.5	2	3	4	5	10	20
Time between Spool Cycle in hours	0	24	48	72	96	120	144	168	252
Duration of Spool Cycle in minutes	0	2	4	6	8	10	15	20	30
Light settings	OFF	N/A	N/A	N/A	PULSE	N/A	N/A	N/A	ON
Beep tone	OFF	VOL 1	VOL 2	VOL 3	VOL 4	VOL 5	VOL 6	VOL 7	VOL 8
Language display	EN	DE	FRA	NL	ESP	POR	CHN	KOR	JAP

5. Warranty and information

5.1 Warranty

The warranty period is 2 years.

If the remote control needs repairing, contact your miscea dealer.

5.2 Warranty conditions

In addition, miscea refers to the miscea Sales and Delivery conditions regarding the applicable warranty conditions.

5.3 Contact information

For questions about where to buy our products or questions concerning the use: please visit our website for the miscea representative in your country.

5.4 Updates of the manual

We update this manual regularly. If you want to have the latest version of this manual, you can download a copy from www.miscea.com or send your request to info@miscea.com.

Notes



Betriebsanleitung



EN DE NL

miscea Fernbedienung



© 2013 miscea GmbH

Kein Teil dieser Veröffentlichung darf ohne die vorherige schriftliche Einwilligung von miscea in beliebiger Weise oder Form reproduziert, übertragen, aufgezeichnet, in einem Datenträger gespeichert bzw. in eine menschliche oder Computersprache übersetzt werden. Bei einer Verletzung des Urheberrechtes sieht miscea sich eventuell nicht mehr dazu in der Lage, wirksame technische Unterstützung für das Produkt zu bieten.

Sämtliche technischen Informationen, Daten und Anweisungen in dieser Anleitung zu Schritten, deren Ausführung möglich und nötig ist, sind zum Zeitpunkt der Herausgabe auf dem neuesten Stand.

Diese Anleitung spiegelt nach bestem Wissen und Gewissen unser derzeitiges Know-how und unsere bisherigen Erfahrungen wider.

Wir behalten uns das Recht vor, technische Änderungen im Rahmen der Weiterentwicklung des in dieser Anleitung vorgestellten miscea-Produktes vorzunehmen. Aus diesem Grund sind aus den technischen Daten, Beschreibungen und Abbildungen keinerlei Rechte abzuleiten.

miscea behält sich das Recht vor, sowohl diese Anleitung als auch die darin beschriebenen Produkte ohne vorherige Ankündigung zu ändern. Kein Teil dieser Anleitung stellt eine vertragliche oder sonstige Verpflichtung von miscea dar oder ist so zu verstehen. Diese Veröffentlichung wurde mit grösstmöglicher Sorgfalt vorbereitet. Wenden Sie sich in Zusammenhang mit Verbesserungsvorschlägen bitte an miscea. Das Original dieser Anleitung ist in englischer Sprache verfasst. Eine Kopie ist auf Anfrage erhältlich.

1.	Allgemeines	16
1.1	Über diese Anleitung	16
2.	Technische Beschreibung	16
2.1	Komponenten	16
3.	Bedienungsanleitung	16
3.1	Benutzung der Fernbedienung	16
3.2	Ein- und Ausschaltfunktion für den Standby-Modus	16
3.3	Befehl rückgängig machen	17
3.4	Einstellen der Dosierung Seife/Flüssigkeit 1	17
3.5	Einstellen der Dosierung Desinfektion/Flüssigkeit 2	17
3.6	Einstellen der Anfangstemperatur des Wassers	18
3.7	Einstellen der Nachlaufzeit des Wassers	18
3.8	Einstellen der Speicherzeit für die Wassertemperatur	19
3.9	Einstellen der Dauerlauf Funktion des Wassers	19
3.10	Einstellen des Zeitabstandes von Spülzyklen	20
3.11	Einstellen der Dauer des automatischen Spülzyklus	20
3.12	Einstellen der Lichteffekte	21
3.13	Einstellen der Lautstärke von Signaltönen	21
3.14	Einstellen der Displaysprache	21
3.15	Auf Werkeinstellungen zurücksetzen	22
3.16	Auswechseln der Batterie	22
4.	Technische Daten	23
4.0	Angaben zu den Werkeinstellungen	23
5.	Garantie und Information	24
5.1	Garantie	24
5.2	Garantiebedingungen	24
5.3	Kontaktinformation	24
5.4	Aktualisierungen der Betriebsanleitung	24

1. Allgemeines

1.1 Über diese Anleitung

Diese Anleitung enthält technische Daten, Anweisungen und Erläuterungen zur sicheren Verwendung dieses Produktes. Vor der Bedienung sind diese Anweisungen zu lesen und zu verstehen.

Die Abbildungen, Zeichnungen und Grafiken in dieser Anleitung unterscheiden sich eventuell von den tatsächlichen Bauteilen. Wenden Sie sich mit Fragen, die in dieser Anleitung nicht beantwortet werden, direkt an Ihren Lieferanten vor Ort.

Bitte bewahren Sie diese Anleitung sorgfältig auf.

2. Technische Beschreibung

Mit der Fernbedienung können Sie die Standardeinstellungen der miscea Handhygiene-Systeme ändern. Folgende Einstellungen können geändert werden: Sprache, Wassertemperatur, Dosiermengen der Flüssigkeiten, automatische Spülzyklen, Lichtimpulse, Signaltöne, Dauerlauf Funktion des Wassers, Nachlaufzeit des Wassers und Wiederherstellung der Standardeinstellungen.

Für weitere Informationen, wenden Sie sich bitte an Ihre miscea Vertretung in Ihrem Land (siehe www.miscea.com).

2.1 Komponenten

- Identifikation der Komponenten siehe Abb. A.
 1. Fernbedienung
 2. Batterie

3. Bedienungsanleitung

3.1 Benutzung der Fernbedienung

Für weitere Anweisungen beachten Sie bitte die Bedienungsanleitung Ihrer miscea Armatur und im Speziellen wie Sie die Fernbedienung für Ihr Modell verwenden können.

3.2 Ein- und Ausschaltfunktion für den Standby-Modus

Die Taste «STANDBY» schaltet die miscea Armatur ein und aus. Bitte beachten Sie: Im Standby-Modus bleibt die automatische Spülzyklus-Funktion in Betrieb.

3. Bedienungsanleitung

3.3 Befehl rückgängig machen

Um die letzte Aktion rückgängig zu machen, drücken Sie die Taste «UNDO» oder warten Sie 10 Sekunden.

3.4 Einstellen der Dosierung Seife/Flüssigkeit 1

Um die Menge an Seife/Flüssigkeit 1 zu verändern, drücken Sie die Taste «LIQUID 1». Das grüne Licht des «Seife/Flüssigkeit 1»-Segmentes leuchtet auf. Mit den Tasten «+» und «-» können Sie die Menge der Seife/Flüssigkeit 1 verändern. Um die Einstellungen zu speichern, drücken Sie die Taste «SAVE».

Alle farbigen LED leuchten auf und zeigen an, dass die neuen Einstellungen gespeichert wurden. Wird die Taste «SAVE» nicht innerhalb von 10 Sekunden nach der letzten Auswahl gedrückt, verfallen zuvor gespeicherte Einstellung.

Es stehen 9 Einstellungen zur Verfügung. Jede Einstellung wird mit einem anderen Signalton angezeigt. Für miscea Modelle mit einem Bildschirm, wird dies auch visuell auf dem Bildschirm angezeigt. Auf Seite 23 finden Sie dazu die technischen Daten.

3.5 Einstellen der Dosierung Desinfektion/Flüssigkeit 2

Um die Menge an Desinfektion/Flüssigkeit 2 zu verändern, drücken Sie die Taste «LIQUID 2». Das orange Licht der «Desinfektion/Liquid 2»-Segment leuchtet auf. Mit den Tasten «+» und «-» können Sie die Menge der Desinfektion/Flüssigkeit 2 verändern. Um die Einstellungen zu speichern, drücken Sie die Taste «SAVE».

Alle farbigen LED leuchten auf und zeigen an, dass die neuen Einstellungen gespeichert wurden. Wird die Taste «SAVE» nicht innerhalb von 10 Sekunden nach der letzten Auswahl gedrückt, verfallen zuvor gespeicherte Einstellung.

Es stehen 9 Einstellungen zur Verfügung. Jede Einstellung wird mit einem anderen Signalton angezeigt. Für miscea Modelle mit einem Bildschirm, wird dies auch visuell auf dem Bildschirm angezeigt. Auf Seite 23 finden Sie dazu die technischen Daten.

3. Bedienungsanleitung

3.6 Einstellen der Anfangstemperatur des Wassers

Das System ermöglicht Ihnen die Anpassung der bevorzugten Anfangstemperatur des Wassers. Drücken Sie dazu die Taste «TEMP». Die «+» und «-» Sektoren auf der Armatur leuchten rot und blau. Mit den Tasten «+» und «-» auf der Fernbedienung können Sie die Anfangstemperatur des Wasser ändern. Um die Einstellungen zu speichern, drücken Sie die Taste «SAVE».

Alle farbigen LED leuchten auf und zeigen an, dass die neuen Einstellungen gespeichert wurden. Wird die Taste «SAVE» nicht innerhalb von 10 Sekunden nach der letzten Auswahl gedrückt, verfallen zuvor gespeicherte Einstellung.

Es stehen 9 Einstellungen zur Verfügung. Jede Einstellung wird mit einem anderen Signalton angezeigt. Für miscea Modelle mit einem Bildschirm, wird dies auch visuell auf dem Bildschirm angezeigt. Auf Seite 23 finden Sie dazu die technischen Daten.

3.7 Einstellen der Nachlaufzeit des Wassers

Die Nachlaufzeit des Wassers bezieht sich auf die Dauer der Wasserflusses von dem Zeitpunkt an, wo sich die Hände ausserhalb des Sensorbereichs des Wassers befinden. Drücken Sie die Taste «DELAY». Der Wassersektor leuchtet. Mit den Tasten «+» und «-» können Sie nun die Nachlaufzeit des Wassers Ihren Bedürfnissen anpassen. Um die Einstellungen zu speichern, drücken Sie die Taste «SAVE».

Alle farbigen LED leuchten auf und zeigen an, dass die neuen Einstellungen gespeichert wurden. Wird die Taste «SAVE» nicht innerhalb von 10 Sekunden nach der letzten Auswahl gedrückt, verfallen zuvor gespeicherte Einstellung.

Es stehen 9 Einstellungen zur Verfügung. Jede Einstellung wird mit einem anderen Signalton angezeigt. Für miscea Modelle mit einem Bildschirm, wird dies auch visuell auf dem Bildschirm angezeigt. Auf Seite 23 finden Sie dazu die technischen Daten.

3. Bedienungsanleitung

3.8 Einstellen der Speicherzeit für die Wassertemperatur

Die Speicherzeit für die Wassertemperatur bezieht sich auf die Dauer, für die die zuletzt verwendete Wassertemperatur vorübergehend im Speicher abgelegt wird. Beispiel: Wird die Wassertemperatur an der Armatur berührungslos verändert und das Wasser anschliessend in kurzen Intervallen wieder aktiviert, so wird die zuletzt verwendete Temperatur vorübergehend für eine Zeit (X) gespeichert.

Drücken Sie die Taste «MEMO». Der Wassersektor leuchtet. Die Tasten «+» und «-» auf der Armatur leuchten rot und blau. Mit den Tasten «+» und «-» auf der Fernbedienung, können Sie nun die Speicherzeit der Wassertemperatur ändern. Um die Einstellungen zu speichern, drücken Sie die Taste «SAVE».

Alle farbigen LED leuchten auf und zeigen an, dass die neuen Einstellungen gespeichert wurden. Wird die Taste «SAVE» nicht innerhalb von 10 Sekunden nach der letzten Auswahl gedrückt, verfallen zuvor gespeicherte Einstellung.

Es stehen 9 Einstellungen zur Verfügung. Jede Einstellung wird mit einem anderen Signalton angezeigt. Für miscea Modelle mit einem Bildschirm, wird dies auch visuell auf dem Bildschirm angezeigt. Auf Seite 23 finden Sie dazu die technischen Daten.

3.9 Einstellen der Dauerlauffunktion des Wassers

Die Dauerlauffunktion des Wassers bezieht sich auf die Dauer der Zeit, in der das Wasser nach der Aktivierung fliesst. Diese Funktion, die sich z. B. für das Befüllen eines immer gleich grossen Behälters besonders eignet, ist jedoch nicht bei allen miscea Modellen vorhanden.

Drücken Sie die Taste «BUCKET». Der Wassersektor leuchtet. Mit den Tasten «+» und «-» können Sie die Dauer der Zeit einstellen, in der das System im Dauerlauf verbleiben soll. Um die Einstellungen zu speichern, drücken Sie die Taste «SAVE».

Alle farbigen LED leuchten auf und zeigen an, dass die neuen Einstellungen gespeichert wurden. Wird die Taste «SAVE» nicht innerhalb von 10 Sekunden nach der letzten Auswahl gedrückt, verfallen zuvor gespeicherte Einstellung.

Es stehen 9 Einstellungen zur Verfügung. Jede Einstellung wird mit einem anderen Signalton angezeigt. Für miscea Modelle mit einem Bildschirm, wird dies auch visuell auf dem Bildschirm angezeigt. Auf Seite 23 finden Sie dazu die technischen Daten.

3. Bedienungsanleitung

3.10 Einstellen des Zeitabstandes von Spülzyklen

Diese Spülfunktion wird dazu verwendet, um die Bildung von Legionellen und anderen pathogenen Mikroorganismen im Wasser zu verhindern. Ist längere Zeit kein Wasser durch die Armatur geflossen und ist die Armatur am Stromnetz angeschlossen, wird das System nach der festgelegten Zeit automatisch mit Wasser durchgespült.

Drücken Sie die Taste «SPOOL». Der Wassersektor leuchtet. Mit den Tasten «+» und «-» auf der Fernbedienung, können Sie die Dauer der Zeit zwischen den Spülzyklen ändern. Um die Einstellungen zu speichern, drücken Sie die Taste «SAVE».

Alle farbigen LED leuchten auf und zeigen an, dass die neuen Einstellungen gespeichert wurden. Wird die Taste «SAVE» nicht innerhalb von 10 Sekunden nach der letzten Auswahl gedrückt, verfallen zuvor gespeicherte Einstellung.

Es stehen 9 Einstellungen zur Verfügung. Jede Einstellung wird mit einem anderen Signalton angezeigt. Für miscea Modelle mit einem Bildschirm, wird dies auch visuell auf dem Bildschirm angezeigt. Auf Seite 23 finden Sie dazu die technischen Daten.

3.11 Einstellen der Dauer des automatischen Spülzyklus

Während dem Spülzyklus wird die Armatur automatisch für eine gewisse Zeit mit Wasser durchgespült. Die Dauer dieser Spülung kann programmiert werden.

Drücken Sie die Taste «DURATION». Der Wassersektor leuchtet. Mit den Tasten «+» und «-» auf der Fernbedienung können Sie die Dauer des kontinuierlichen Wasserfluss im Spülmodus ändern. Um die Einstellungen zu speichern, drücken Sie die Taste «SAVE».

Alle farbigen LED leuchten auf und zeigen an, dass die neuen Einstellungen gespeichert wurden. Wird die Taste «SAVE» nicht innerhalb von 10 Sekunden nach der letzten Auswahl gedrückt, verfallen zuvor gespeicherte Einstellung.

Es stehen 9 Einstellungen zur Verfügung. Jede Einstellung wird mit einem anderen Signalton angezeigt. Für miscea Modelle mit einem Bildschirm, wird dies auch visuell auf dem Bildschirm angezeigt. Auf Seite 23 finden Sie dazu die technischen Daten.

3. Bedienungsanleitung

3.12 Einstellung der Lichteffekte

Die Beleuchtung im Kopf der miscea Armatur kann in drei verschiedenen Modi eingestellt werden.

Drücken Sie die Taste «LIGHT». Verwenden Sie die Tasten «+» und «-» um zwischen verschiedenen Beleuchtungs-Modi umzuschalten. Um die Einstellungen zu speichern, drücken Sie die Taste «SAVE».

Alle farbigen LED leuchten auf und zeigen an, dass die neuen Einstellungen gespeichert wurden. Wird die Taste «SAVE» nicht innerhalb von 10 Sekunden nach der letzten Auswahl gedrückt, verfallen zuvor gespeicherte Einstellung.

Es stehen 9 Einstellungen zur Verfügung. Jede Einstellung wird mit einem anderen Signalton angezeigt. Für miscea Modelle mit einem Bildschirm, wird dies auch visuell auf dem Bildschirm angezeigt. Auf Seite 23 finden Sie dazu die technischen Daten.

3.13 Einstellung der Lautstärke der Signaltöne

Die Lautstärke der Signaltöne kann geändert werden. Drücken Sie die Taste «BEEP». Verwenden Sie die Tasten «+» und «-» um zwischen 9 verschiedenen Lautstärken des Signaltons zu wählen. Um die Einstellungen zu speichern, drücken Sie die Taste «SAVE».

Alle farbigen LED leuchten auf und zeigen an, dass die neuen Einstellungen gespeichert wurden. Wird die Taste «SAVE» nicht innerhalb von 10 Sekunden nach der letzten Auswahl gedrückt, verfallen zuvor gespeicherte Einstellung.

Es stehen 9 Einstellungen zur Verfügung. Jede Einstellung wird mit einem anderen Signalton angezeigt. Für miscea Modelle mit einem Bildschirm, wird dies auch visuell auf dem Bildschirm angezeigt. Auf Seite 23 finden Sie dazu die technischen Daten.

3.14 Einstellung der Displaysprache

Die Displaysprache-Option ist derzeit nur bei Modellen mit einem digitalen Display verfügbar. Um die Sprachanzeige zu ändern, drücken Sie die Taste «LANG». Verwenden Sie die Tasten «+» und «-» um zwischen 9 verschiedenen Sprachen zu wählen. Um die Einstellungen zu speichern, drücken Sie die Taste «SAVE».

Alle farbigen LED leuchten auf und zeigen an, dass die neuen Einstellungen gespeichert wurden. Wird die Taste «SAVE» nicht innerhalb von 10 Sekunden nach der letzten Auswahl gedrückt, verfallen zuvor gespeicherte Einstellung.

Es stehen 9 Einstellungen zur Verfügung. Jede Einstellung wird mit einem anderen Signalton angezeigt. Für miscea Modelle mit einem Bildschirm, wird dies auch visuell auf dem Bildschirm angezeigt. Auf Seite 23 finden Sie dazu die technischen Daten.

3. Bedienungsanleitung

3.15 Auf Werkseinstellungen zurücksetzen

Die Taste «DEFAULT» kann dazu verwendet werden, um das miscea System auf die Werkseinstellungen zurückzustellen. Um die Werkseinstellungen wiederherzustellen, drücken Sie die Taste «DEFAULT».

Alle farbigen LED-Leuchten blinken. mit dem Drücken der Taste «SAVE» beenden Sie die Wiederherstellung der Werkseinstellungen. Wird die Taste «SAVE» nicht innerhalb von 10 Sekunden nach der letzten Auswahl gedrückt, verfallen zuvor gespeicherte Einstellung.

Auf Seite 23 finden Sie die technischen Daten.

3.16 Auswechseln der Batterie

Siehe Abb. B01-B04

4. Technische Daten

Angaben zu den Werkeinstellungen

Bitte beachten Sie: Die Standardeinstellungen sind grün hervorgehoben.

Position	1 Minimum	2	3	4	5	6	7	8	9 Maximum
Balkenposition									
Seife / Liquid 1 ca. Menge in ml	0.3	0.5	0.7	1.0	1.5	2.0	3.0	4.0	5.0
Desinfektion / Liquid 2 ca. Menge in ml	0.5	1.0	1.5	2.0	3.0	4.0	6.0	8.0	12.0
Anfangstemperatur Wasser	1 Minimum	2	3	4	5	6	7	8	9 Maximum
Nachlaufzeit Wasser in Sekunden	0.5	1.0	1.5	2.0	3.0	5.0	10	30	60
Speicherzeit Wassertemperatur in Sekunden	0	5	10	15	30	45	60	90	120
Dauerlauf Wasser in Minuten	0.5	1	1.5	2	3	4	5	10	20
Zeitabstand Spüzyklus in Stunden	0	24	48	72	96	120	144	168	252
Dauer Spüzyklus pro Minute	0	2	4	6	8	10	15	20	30
Lichteffekte	OFF	N/A	N/A	N/A	PULSE	N/A	N/A	N/A	ON
Signalton	OFF	VOL 1	VOL 2	VOL 3	VOL 4	VOL 5	VOL 6	VOL 7	VOL 8
Displaysprache	EN	DE	FRA	NL	ESP	POR	CHN	KOR	JAP

5. Garantie und Information

5.1 Garantie

Der Garantiezeitraum beträgt 2 Jahre.

Ist eine Reparatur notwendig, wenden Sie sich bitte an Ihren miscea Händler.

5.2 Garantiebedingungen

Im Übrigen verweist miscea im Hinblick auf die geltenden Garantiebedingungen auf die miscea Verkaufs- und Lieferbedingungen.

5.3 Kontaktinformation

Wenn Sie an Informationen über Verkaufsstellen unserer Produkte oder Antworten auf Fragen zur Verwendung interessiert sind: Besuchen Sie bitte unsere Website. Dort finden Sie den miscea Vertreter für Ihr Land.

5.4 Aktualisierungen der Betriebsanleitung

Wir aktualisieren diese Betriebsanleitung regelmässig. Eine Kopie der jüngsten Fassung dieser Betriebsanleitung können Sie unter www.miscea.com herunterladen oder Ihre Anfrage an info@miscea.com senden.

Notes



Gebruikershandleiding



EN DE NL

Afstandsbediening



© 2013 miscea GmbH

Geen enkel onderdeel van deze uitgave mag zonder voorgaande schriftelijke toestemming van miscea met enige middelen of in enige vorm worden vermenigvuldigd, verzonden, overgezet, opgeslagen in een zoekstelsel of vertaald in enige menselijke of computertaal. Schending van de auteursrechten van de eigenaar kan ook een negatieve invloed hebben op het verlenen van effectieve ondersteuning door miscea betreffende de apparatuur.

Alle technische informatie, gegevens en instructies in deze handleiding voor handelingen die kunnen en moeten worden uitgevoerd, zijn op het moment van het ter perse gaan van deze uitgave bijgewerkt. Deze handleiding bevat onze huidige kennis en ervaring naar ons beste vermogen.

Wij behouden ons het recht voor om technische wijzigingen aan te brengen die voortkomen uit verdere ontwikkeling van het in deze gebruikershandleiding gepresenteerde miscea product. Om deze reden worden geen rechten ontleend op grond van technische gegevens, beschrijvingen en illustraties.

miscea behoudt zich het recht voor om zowel deze handleiding als de beschreven producten zonder kennisgeving te wijzigen. Niets in deze handleiding vertegenwoordigt enige contractuele of andere verplichtingen aan de zijde van miscea en dient niet als zodanig te worden opgevat. Alle mogelijke zorg is besteed aan de voorbereiding van deze uitgave. Voor suggesties van verbetering kunt u contact opnemen met miscea. Deze handleiding is oorspronkelijk in het Engels geschreven. Een exemplaar is op verzoek verkrijgbaar.

1.	Algemeen	28
1.1	Over deze handleiding	28
2.	Technische beschrijving	28
2.1	Componenten	28
3.	Gebruik	28
3.1	Gebruik van de afstandsbediening	28
3.2	Het systeem in 'standby' stand zetten	29
3.3	Wijzigingen ongedaan maken	28
3.4	Wijzigen dosering zeep / vloeistof 1	29
3.5	Wijzigen dosering desinfectans / vloeistof 2	29
3.6	Wijzigen aanvangstemperatuur water	30
3.7	Wijzigen nalooptijd van het water	30
3.8	Wijzigen tijdsduur opgeslagen watertemperatuur	31
3.9	Wijzigen looptijd emmermodus	31
3.10	Wijzigen tijdsduur tussen automatische spoelcycli	32
3.11	Wijzigen looptijd automatische spoelcyclus	32
3.12	Wijzigen lichtinstellingen systeem	33
3.13	Wijzigen geluidsniveau pieptoon	33
3.14	Wijzigen taalinstellingen display	33
3.15	Terugzetten naar standaardinstellingen	34
3.16	Vervangen batterijen	34
4.	Technische gegevens	35
4.0	Informatie over standaardinstellingen	35
5.	Garantie en informatie	36
5.1	Garantie	36
5.2	Garantievoorwaarden	36
5.3	Contactgegevens	36
5.4	Bijgewerkte uitgaven handleiding	36

1. Algemeen

1.1 Over deze handleiding

Deze handleiding bevat technische specificaties, instructies en een uitleg voor het veilig gebruiken van dit miscea product. Zorg ervoor dat u deze instructies leest en begrijpt, voordat u het product gaat bedienen.

De illustraties, tekeningen en grafieken in deze handleiding kunnen van de werkelijke onderdelen afwijken. Neem, indien u vragen heeft die niet in deze handleiding worden beantwoord, contact op met de plaatselijke leverancier.

Bewaar deze handleiding als naslagwerk.

2. Technische beschrijving

Met de miscea afstandsbediening kunt u de standaardinstellingen van de miscea handhygiëne systemen wijzigen. De te wijzigen instellingen zijn o.a.: taalinstellingen, watertemperatuur, standaard dosering vloeistoffen, automatische spoelfunctie, pulsering licht, pieptoon, emmermodus, nalooptijd water en het terugzetten naar fabrieksinstellingen.

Voor meer informatie verwijzen wij u graag naar de website van de miscea vertegenwoordigde in uw land of regio.

2.1 Componenten

- Zie fig. A voor de identificatie van de componenten.
 1. Afstandsbediening
 2. Batterij (incl.)

3. Gebruik

3.1 Gebruik van de afstandsbediening

Voor verdere instructies aangaande het gebruik van de universele miscea afstandsbediening, behorende bij uw miscea model, verwijzen wij graag naar de gebruikershandleiding van het betreffende model.

3.2 Het systeem in 'standby' stand zetten

Met de «STANDBY» knop kan de miscea kraan aan of uit gezet worden. Let op : Als het miscea hand hygiene systeem in 'standby' stand gezet is, zal de automatische spoelfunctie nog steeds werkzaam zijn.

3. Gebruik

3.3 Wijzigingen ongedaan maken

Met de «UNDO» knop kan de laatst gewijzigde instelling geannuleerd worden. Het ongedaan maken van de wijziging gebeurt ook wanneer er 10 seconden gewacht wordt zonder een knop in te drukken.

3.4 Wijzigen dosering zeep / vloeistof 1

Het wijzigen van de dosering zeep /uitgifte vloeistof 1.

Druk de «LIQUID 1» knop in. Het groene LED licht van de «Soap/Liquid 1» sector zal gaan oplichten. Met de «+» en «-» knoppen kan de standaard dosering van vloeistof 1 worden gewijzigd. Druk op de «SAVE» knop om de gewijzigde instelling vervolgens op te slaan. Alle gekleurde LED lichten zullen oplichten om aan te geven dat de gewijzigde instelling is opgeslagen. Indien de «SAVE» knop niet binnen 10 seconden van laatste wijziging is ingedrukt, zal de laatst opgeslagen instelling behouden blijven.

Er zijn 9 keuzemogelijkheden beschikbaar. Elke instelling wordt aangegeven met een verschillende pieptoon. Voor miscea modellen met een display, zullen de keuzemogelijkheden ook door middel van gekleurde LED balken op het display worden aangegeven. Zie pagina 35 voor de technische gegevens.

3.5 Wijzigen dosering desinfectans / vloeistof 2

Het wijzigen van de dosering desinfectans /uitgifte vloeistof 2.

Druk de «LIQUID 2» knop in. Het oranje LED licht van de «Disinfectant/Liquid 2» sector zal gaan oplichten. Met de «+» en «-» knoppen kan de standaard dosering van vloeistof 2 worden gewijzigd. Druk op de «SAVE» knop om de gewijzigde instelling vervolgens op te slaan. Alle gekleurde LED lichten zullen oplichten om aan te geven dat de gewijzigde instelling is opgeslagen. Indien de «SAVE» knop niet binnen 10 seconden van laatste wijziging is ingedrukt, zal de laatst opgeslagen instelling behouden blijven.

Er zijn 9 keuzemogelijkheden beschikbaar. Elke instelling wordt aangegeven met een verschillende pieptoon. Voor miscea modellen met een display, zullen de keuzemogelijkheden ook door middel van gekleurde LED balken op het display worden aangegeven. Zie pagina 35 voor de technische gegevens.

3. Gebruik

3.6 Wijzigen aanvangstemperatuur water

Bij miscea systemen met een regelbare watertemperatuur kan de gewenste aanvangstemperatuur van het water worden ingesteld met behulp van de watertemperatuur functie op de afstandsbediening.

Druk de «TEMP» knop in. De kraan zal een rood licht op het «+» segment en een blauw licht op het «-» segment geven. Met de «+» en «-» knoppen op de afstandsbediening, kan de initiële aanvangstemperatuur van het water worden gewijzigd. Druk op de «SAVE» knop om de gewijzigde instelling vervolgens op te slaan. Alle gekleurde LED lichten zullen oplichten om aan te geven dat de gewijzigde instelling is opgeslagen. Indien de «SAVE» knop niet binnen 10 seconden van laatste wijziging is ingedrukt, zal de laatst opgeslagen instelling behouden blijven.

Er zijn 9 keuzemogelijkheden beschikbaar. Elke instelling wordt aangegeven met een verschillende pieptoon. Voor miscea modellen met een display, zullen de keuzemogelijkheden ook door middel van gekleurde LED balken op het display worden aangegeven. Zie pagina 35 voor de technische gegevens.

3.7 Wijzigen nalooptijd van het water

De nalooptijd van het water refereert aan de tijdsduur die het water stroomt, gemeten vanaf het punt dat de handen zich buiten het bereik van de watersector bevinden. Bijvoorbeeld, het water blijft continu stromen voor (X) seconden, nadat de handen zijn verwijderd van de watersector. Waarin (X) in seconden de te wijzigen instelling is.

Druk de «DELAY» knop in. De watersector zal wit oplichten. Met de «+» en «-» knoppen kan de nalooptijd van het water worden gewijzigd. Druk op de «SAVE» knop om de gewijzigde instelling vervolgens op te slaan. Alle gekleurde LED lichten zullen oplichten om aan te geven dat de gewijzigde instelling is opgeslagen. Indien de «SAVE» knop niet binnen 10 seconden van laatste wijziging is ingedrukt, zal de laatst opgeslagen instelling behouden blijven.

Er zijn 9 keuzemogelijkheden beschikbaar. Elke instelling wordt aangegeven met een verschillende pieptoon. Voor miscea modellen met een display, zullen de keuzemogelijkheden ook door middel van gekleurde LED balken op het display worden aangegeven. Zie pagina 35 voor de technische gegevens.

3. Gebruik

3.8 Wijzigen tijdsduur opgeslagen watertemperatuur

Het wijzigen van de tijdsduur voor de opgeslagen watertemperatuur refereert aan de tijd waarin de meest recent ingestelde watertemperatuur tijdelijk is opgeslagen in het geheugen van de kraan. Bijvoorbeeld, wanneer de watertemperatuur is gewijzigd en de watersector met kleine intervallen geactiveerd wordt, zal de laatst ingestelde watertemperatuur voor een periode (X) in seconden tijdelijk bewaard blijven. Waarin (X) in seconden de te wijzigen instelling is.

Druk de «MEMO» knop in. De watersector zal wit oplichten. De kraan zal een rood licht op het «+» segment en een blauw licht op het «-» segment geven. Met de «+» en «-» knoppen op de afstandsbediening, kan de tijdsduur van de opgeslagen watertemperatuur gewijzigd worden. Druk op de «SAVE» knop om de gewijzigde instelling vervolgens op te slaan. Alle gekleurde LED lichten zullen oplichten om aan te geven dat de gewijzigde instelling is opgeslagen. Indien de «SAVE» knop niet binnen 10 seconden van laatste wijziging is ingedrukt, zal de laatst opgeslagen instelling behouden blijven.

Er zijn 9 keuzemogelijkheden beschikbaar. Elke instelling wordt aangegeven met een verschillende pieptoon. Voor miscea modellen met een display, zullen de keuzemogelijkheden ook door middel van gekleurde LED balken op het display worden aangegeven. Zie pagina 35 voor de technische gegevens.

3.9 Wijzigen looptijd emmermodus

De looptijd van de emmermodus refereert aan de tijd waarin het miscea systeem in de emmermodus blijft, waarin voor een periode (X) tijd een continuerende waterstroom wordt gegeven. Waarin (X) in minuten de te wijzigen instelling is. Deze functie is niet voor alle miscea modellen beschikbaar.

Druk de «BUCKET» knop in. De watersector zal wit oplichten. Met de «+» en «-» knoppen kan de tijdsduur van de emmermodus gewijzigd worden. Druk op de «SAVE» knop om de gewijzigde instelling vervolgens op te slaan. Alle gekleurde LED lichten zullen oplichten om aan te geven dat de gewijzigde instelling is opgeslagen. Indien de «SAVE» knop niet binnen 10 seconden van laatste wijziging is ingedrukt, zal de laatst opgeslagen instelling behouden blijven.

Er zijn 9 keuzemogelijkheden beschikbaar. Elke instelling wordt aangegeven met een verschillende pieptoon. Voor miscea modellen met een display, zullen de keuzemogelijkheden ook door middel van gekleurde LED balken op het display worden aangegeven. Zie pagina 35 voor de technische gegevens.

3. Gebruik

3.10 Wijzigen tijdsduur tussen automatische spoelcycli

De spoelfunctie dient ter voorkoming van de vorming van legionella en andere water gedragen ziekteverwekkende micro-organismen die kunnen voorkomen in het waterleidingnet. Het miscea systeem zal zichzelf automatisch gaan spoelen met water na een periode (X) in tijd waarin het systeem geen water heeft gegeven en is aangesloten op het elektriciteitsnet. Waarin (X) in uren de te wijzigen instelling is.

Druk de «SPOOL» knop in. De watersector zal wit oplichten. Met de «+» en «-» knoppen op de afstandsbediening kan de tijdsduur tussen spoelcycli gewijzigd worden. Druk op de «SAVE» knop om de gewijzigde instelling vervolgens op te slaan. Alle gekleurde LED lichten zullen oplichten om aan te geven dat de gewijzigde instelling is opgeslagen. Indien de «SAVE» knop niet binnen 10 seconden van laatste wijziging is ingedrukt, zal de laatst opgeslagen instelling behouden blijven.

Er zijn 9 keuzemogelijkheden beschikbaar. Elke instelling wordt aangegeven met een verschillende pieptoon. Voor miscea modellen met een display, zullen de keuzemogelijkheden ook door middel van gekleurde LED balken op het display worden aangegeven. Zie pagina 35 voor de technische gegevens.

3.11 Wijzigen looptijd automatische spoelcyclus

Gedurende de spoelcyclus zal het water automatisch gaan stromen voor een periode (X) in tijd die wordt gerefereerd door de «DURATION» knop op de afstandsbediening. Waarin (X) in minuten de te wijzigen instelling is.

Druk de «DURATION» knop in. De watersector zal wit oplichten. Met de «+» en «-» knoppen kan de tijdsduur van de waterstroom in de spoelcyclus gewijzigd worden. Druk op de «SAVE» knop om de gewijzigde instelling vervolgens op te slaan. Alle gekleurde LED lichten zullen oplichten om aan te geven dat de gewijzigde instelling is opgeslagen. Indien de «SAVE» knop niet binnen 10 seconden van laatste wijziging is ingedrukt, zal de laatst opgeslagen instelling behouden blijven.

Er zijn 9 keuzemogelijkheden beschikbaar. Elke instelling wordt aangegeven met een verschillende pieptoon. Voor miscea modellen met een display, zullen de keuzemogelijkheden ook door middel van gekleurde LED balken op het display worden aangegeven. Zie pagina 35 voor de technische gegevens.

3. Gebruik

3.12 Wijzigen lichtinstellingen systeem

De witte LED lichten in de kop van de kraan kunnen in 3 verschillende standen gewijzigd worden: continu aan, pulserend of uit.

Druk de «LIGHT» knop in. Met de «+» en «-» knoppen kan er geschakeld worden tussen de verschillende lichtstanden. Druk op de «SAVE» knop om de gewijzigde instelling vervolgens op te slaan. Alle gekleurde LED lichten zullen oplichten om aan te geven dat de gewijzigde instelling is opgeslagen. Indien de «SAVE» knop niet binnen 10 seconden van laatste wijziging is ingedrukt, zal de laatst opgeslagen instelling behouden blijven.

Zie pagina 35 voor de technische gegevens.

3.13 Wijzigen geluidsniveau pieptoon

Het geluidsniveau van de pieptoon kan worden gewijzigd met de afstandsbediening.

Druk de «BEEP» knop in. Met de «+» en «-» knoppen kan er geschakeld worden tussen 9 verschillende geluidsniveaus van de pieptoon. Druk op de «SAVE» knop om de gewijzigde instelling vervolgens op te slaan. Alle gekleurde LED lichten zullen oplichten om aan te geven dat de gewijzigde instelling is opgeslagen. Indien de «SAVE» knop niet binnen 10 seconden van laatste wijziging is ingedrukt, zal de laatst opgeslagen instelling behouden blijven.

Er zijn 9 keuzemogelijkheden beschikbaar. Elke instelling wordt aangegeven met een verschillende pieptoon. Voor miscea modellen met een display, zullen de keuzemogelijkheden ook door middel van gekleurde LED balken op het display worden aangegeven. Zie pagina 35 voor de technische gegevens.

3.14 Wijzigen taalinstellingen

Het wijzigen van de taalinstellingen is op dit moment alleen beschikbaar voor miscea modellen met een digitaal scherm.

Om de taalinstellingen te wijzigen, druk de «LANG» knop in. Met de «+» en «-» knoppen kan er geschakeld worden tussen 9 verschillende taalopties. Druk op de «SAVE» knop om de gewijzigde instelling vervolgens op te slaan. Alle gekleurde LED lichten zullen oplichten om aan te geven dat de gewijzigde instelling is opgeslagen. Indien de «SAVE» knop niet binnen 10 seconden van laatste wijziging is ingedrukt, zal de laatst opgeslagen instelling behouden blijven.

Zie pagina 35 voor de technische gegevens.

3. Gebruik

3.15 Terugzetten naar standaardinstellingen

De «DEFAULT» knop heeft tot doel om het miscea systeem terug te zetten naar de fabrieksinstellingen. Om het systeem terug te zetten naar de fabrieksinstellingen, druk de «DEFAULT» knop in. Alle gekleurde LED lichten zullen gaan knipperen. Druk vervolgens de «SAVE» knop in om de procedure te bevestigen en te beëindigen.

Indien de «SAVE» knop niet binnen 10 seconden van laatste wijziging is ingedrukt, blijven de laatst opgeslagen gebruikersinstellingen behouden. Zie pagina 35 voor de technische gegevens.

3.16 Vervangen batterijen

Wanneer de batterijen op zijn, dienen ze vervangen te worden. Zie Fig. B01-B04.

4. Technische gegevens

Informatie over standaard-instellingen

Let op! : De standaardinstellingen zijn hieronder groen gemarkeerd.

Positie	1 Minimum	2	3	4	5	6	7	8	9 Maximum
Balkenpositie									
Zeep / Vloeistof 1 Ca. dosering in ml	0.3	0.5	0.7	1.0	1.5	2.0	3.0	4.0	5.0
Desinfectant / Vloeistof 2 Ca. dosering in ml	0.5	1.0	1.5	2.0	3.0	4.0	6.0	8.0	12.0
Aanvangstemperatuur water	Koud				Warm				Heet
Nalooptijd water in seconden	0.5	1.0	1.5	2.0	3.0	5.0	10	30	60
Tijdsduur opgeslagen watertemperatuur in seconden	0	5	10	15	30	45	60	90	120
Tijdsduur emmermodus in minuten	0.5	1	1.5	2	3	4	5	10	20
Tijdsduur tussen spoelcycli in uren	0	24	48	72	96	120	144	168	252
Tijdsduur van spoelcyclus in minuten	0	2	4	6	8	10	15	20	30
Lichtinstellingen	UIT	N/A	N/A	N/A	PULSEREND	N/A	N/A	N/A	AAN
Pieptoon	UIT	VOL 1	VOL 2	VOL 3	VOL 4	VOL 5	VOL 6	VOL 7	VOL 8
Taalinstellingen	EN	DE	FRA	NL	ESP	POR	CHN	KOR	JAP

5. Garantie en informatie

5.1 Garantie

De garantietermijn bedraagt 2 jaar.

Indien reparaties aan de afstandsbediening benodigd zijn, kunt u contact opnemen met de van toepassing zijnde miscea dealer in uw land/regio.

5.2 Garantievoorwaarden

Daarnaast verwijst miscea met betrekking tot de van toepassing zijnde garantievoorwaarden naar de algemene miscea Verkoop- en Leveringsvoorwaarden.

5.3 Contactgegevens

Indien u vragen heeft over het aanschaffen van onze producten, dan wel over het gebruik hiervan: verwijzen wij u graag naar de betreffende website voor de vertegenwoordigde van miscea in uw land en/of regio.

5.4 Bijgewerkte uitgaven van de handleiding

Wij werken deze handleiding regelmatig bij. Indien u de meest recente versie van deze handleiding wilt ontvangen, kunt u deze downloaden via www.miscea.com of een verzoek tot levering nasturing hiervan mailen naar info@miscea.com.

Aantekeningen

Notes



miscea GmbH
Hauptstraße 2
14979 Großbeeren
Germany
W: www.miscea.com
E: info@miscea.com